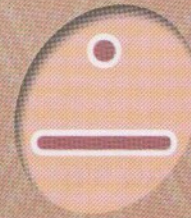


KAQCHI' WUJ



Man tqamestaj ri nimaläj sipanik kiya'on kan ri qati't qamama' chi qe, ja k'a ri qab'anob'al, tiqaya' rejqalem pa qak'aslem ruma k'o b'ey ri' kan k'iy ri qetaman pa ruwi', kan k'iy ri niqab'ij pa ruwi', xa xe chi röj man nqaya' ta chik pa qitzij ri rejqalem pa qak'aslem, pa qatinamit, pa qasamaj, pa qochoch chuqa' wakami man nqak'üt ta chik ri qach'ab'äl chi ke ri qalk'wal. K'atzinel k'a chi nab'ey tiqak'asb'a' ri qab'anob'al, ri qach'ab'äl chi qochoch k'a ri pa qasamaj chuqa' pa qatinamit.

¡Kaqchikel ri qaxe'el!
¡E kaqchikela' ri qajotay!

Rujuk'al Wo'o' Kaqchi' Wuj

K'AMÖL TAQ B'EY PA KAQCHIKEL CHOLCHI'

Nab'ey k'amöl b'ey: Pedro Oscar García Matzar
Ruka'n K'amöl b'ey: Wankar Mynor Chacach Catú
Ajtz'ib': Vitalina Maczul Canux
Ajpwaq: Ana Floricelda Yucuté Cutzán
Nab'ey to'one!: Celedonia Xico Gómez
Ruka'n to'one!: Silvia Esperanza Cojón Gonzáles
Rox to'one!: Rosa Maria García Balán

XENUK'UN RI KAQCHI' WUJ

Byron Vinicio Socorec Yucuté
Levi Carmelina Lix Socop

XENIK'ON RUPAM RI KAQCHI' WUJ

Pedro Morejon Patzán
Juan Esteban Ajsivinac Sián

K'AMÖL B'EY SAMAJ

Pedro Oscar García Matzar

KAQCHIKEL CHOLCHI'

Comunidad Lingüística Kaqchikel
6ta. Ave. 3-28 zona 4, la Joya Chimaltenango
Telefax: 7839-6577 7839-4147
kaqchikel@almg.org.gt

Kaqulew, enero 2011

NAB'EY TAQ TZIJ

Ri kaqchikel Cholchi' jun ruq'a' ri K'ulb'il Yol Twitz Paxil, nuya' apo chiwe ri Rujuk'al Wo'o' Kaqchi' Wuj.

Chupam re jun Kaqchi' wuj re', nqajo' nqaya' apo chiwäch ri rub'eyal nkixim ki' ri tzij pa jun b'ab'; chuqa' eya'on pe taq samaj richin tikirel nitijoj iwi' yixtz'ib'an pa qach'ab'äl.

K'o jun peraj pa ruwi' maya' b'anob'äl, wawe' nqatzijoj apo chiwe chi rij ri patan samaj (cofradía). Re jun moloj qawinaq re' xtz'ukutäj pe toq ri kaxlani' xetoqa pa ri rulewal ri Ab'ya Yala kik'amon pe ri k'ak'a' nimab'äl k'u'x. Ri qawinaq xkichinaj re jun moloj re', xa xe chi rije' xkinim ri maya' na'oj chuqa' ri maya' nimab'äl k'u'x chupam.

K'o jun peraj nusöl chi qawäch pa ruwi' ri kajilaxik ri q'ij chuqa' ri juna' pa kina'oj ri maya' winaqi'; re' jun nimaläj etamab'äl ri xetikir xkiqi' ri qati't qamama'.

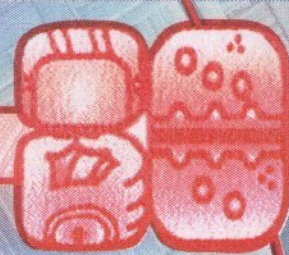
Pa ruk'isb'äl k'o pe jun peraj chi re ri rusijal ri qach'ab'äl, ke re' rub'i' qaya'on ruma e k'o pe pach'un taq tzij, q'olaj, suq'aq' chupam. Ronojel re' nub'än chi ri qach'ab'äl nisijan pe niwachin pe.

Qach'alal nqarayib'ej k'a chi re qach'ab'äl xtiwachin iwik'in.

RUCHOLAJEM

MAYA' TIJONĪK _____ ...
MAYA' B'ANOB'ÄL _____ ...
RUSIJAL QACH'AB'ÄL _____ ...

Rujuk'al Wo'o' Kaqchi' Wuj



RI B'AB'

Ri B'ab' ja ri jun motzaj tzij kiximon ki' chuqa' kinuk'un ki' richin nikiq'alajisaj jun na'oj chuqa' jun q'ajarik. Niqab'ij chi kiximon ki' chuqa' kinuk'un ki' ruma chi kijujunal ri taq tzij e k'o chupam ri jumotzaj tzij k'o jun ruk'amon kik'ojlib'al, k'o kachib'ilal tzij chuqa' nikiya' apo rutz'aqat ruq'ajarik jun chik tzij. Tz'eteb'al:

Nb'e pa samaj ri achi.
Nxajon pa tijob'al ri xtän.
Xirupixab'aj ri tetata'.

Jantape' pa jun b'ab' xtiqil chi k'o jun ch'uti motzaj tzij ri xtuq'alajisaj achike ri q'ajarib'al chuqa' achike ri B'anel.

Q'ajarib'al:

Ri q'ajarib'al ja ri nb'angatä, ri nk'ulwachitäj chuqa' ri nk'ulumäx ruma jun winäq, jun chiköp chuqa' jun wachinäq. Ruma ri' tikirel niqab'ij:

Nropöp pa taq kotz'i'j ri palamax.



Nropöp pa taq kotz'i'j ja ri' ri q'ajarib'al, ruma ja ri' nub'an ri palamax chuqa' ja ri' ri niqab'ij pa kaxlan predicado.

SAMAJ

Tajuxu' ri q'ajarib'al chupam ri taq b'ab' e k'o wawe'.

Nkikot ri ak'wal.
Janila ntze'en ri ne'y.
Nxajon chi rochoch ri xtän.
Xuqüm jub'a' ruya' ri a Sinakan.
Netz'an ri tz'i'.

B'anel

Ri b'anel nuya' rutzijol chi ja ri' ri nb'ano, ri nk'ulwachin chuqa' ri nk'uluman richin nutzijoj ri q'ajarib'al. We niqajo' nqaya' retal ri nb'ano ri ntz'ijöx pa q'ajarib'al tikirel nqab'an ri k'utunik ¿Achike xb'ano ri nya' rutzijol pa q'ajarib'al?



Rujuk'al Wo'o' Kaqchi' Wuj

Yerub'än taq ch'akät ri ajanel.

¿Achike nib'ano ri taq ch'akät?

R/ Ri ajanel.

Xulöq' ri taq ch'akät ri ma Lu'.

¿Achike xloq'on ri taq ch'akät?

R/ Ri ma Lu'.



Ri ajanel chuqa' ri ma Lu', e b'anel chupam ri taq b'ab', ruma chi kij rije' nuya' rutzijol ri q'ajarib'äl. Chi re ri sujeto pa kaxlan nb'ix b'anel.

SAMAJ

Pa re jujun taq b'ab' xkeqachöl qa tajuxu' ri b'anel chupam, tanataj chi ri b'anel ja ri' nik'ulwachin ri nutzijoj ri q'ajarib'äl.

Xoq' ri ak'wal.

Xkäm ri nutz'i'.

Xwär qa ri q'opoj.

Xutz'ët ri' pa ya' ri nuchaq'.

Xtze'en ri nute'.

Rub'eyal natz'ib'aj jun b'ab' pa qach'ab'äl, nab'ey b'enäq ri q'ajarib'äl k'a ri' ri b'anel.

Tz'eteb'äl:

Nb'e pa samaj ri xta lxchel.
q'ajarib'äl b'anel

Nub'än kaxlanwäy ri xtän.
q'ajarib'äl b'anel

Janila nkikot ri b'anöy kaxlanwäy.
q'ajarib'äl b'anel



Rujuk'al Wo'o' Kaqchi' Wuj



SAMAJ

Tasik'ij re jun q'olaj k'o qa, k'a ri' tatz'ib'aj kaji' b'ab' pa ruwi' ri taq juch'. Tanataj chi ri rub'eyal ri' k'o chi natz'ib'aj jun b'ab' pa qach'ab'äl, nab'ey b'enäq ri q'ajarib'äl k'a ri' ri b'anel.

RI ACHI B'ANÖY EJQA'N

(Elesan pe pa Rusijal ri qach'ab'äl Kaqchikel Cholchi')

Jumul ri jun b'anöy ejqa'n xreleq'aj jun koral aq, k'a ri' xpe ri rajaw taq aq xunab'ej achike achi xb'ano richin ri eleq'. Xpe ri rajaw ri taq aq xb'eruk'ama' pe ri achi chi rochoch, xuk'waj el rik'in ri k'amöl b'ey kichin ri potz', xub'ij chi re achike rumak xub'än ri achi.

Xpe ri k'amöl b'ey kichin ri potz', xuk'utuj chi re:

-¿Kan qitzij xab'än ri nub'ij ri ixöq?- Xcha' ri kik'amöl b'ey ri potz' chi re ri achi. Ri achi xub'ij:
-Ja' qitzij, rat awetaman chi rin in b'anöl ejqa'n xa xe xinwajo' ri ti kolo'; toq xintz'ët kan e tzeqël pe ri taq aq chwij- xcha'.

a. _____ ä. _____

b'. _____ ch. _____

Xqetamaj yan achike ri q'ajarib'äl, wakami tiqatz'eta' chi pa ri q'ajarib'äl k'o jun tzij ri okinäq ruk'u'x, richin nuq'alajisaj ri q'ajarik pa jun b'ab', achi'el pa re jujun taq b'ab' re' ja ri juch'un ruxe':

Xupomaj ri taq jäl ri nan.

Xr'il jun b'ojoy ulew ri nute'.

Jeb'ël ri ne'y.

Käq rub'onil ri kotz'i'j.

K'o ka'i' kiwäch ri q'ajarib'äl, k'o b'anoj taq q'ajarib'äl chuqa' meb'anoj q'ajarib'äl.

B'anoj taq q'ajarib'äl

Pa jun b'anoj q'ajarib'äl, ri ruk'u'x jun xa b'a achike chi b'anoj (jub'anoj, kab'anoj) achi'el re jujun taq b'ab' re':



Rujuk'al Wo'o' Kaqchi' Wuj

Xupomaj ri k'ujay ri wati't.

Xub'iq ixim ri wana'.

Xumës ri ruwajay ri wachib'il.

Xatin pa-tuj ri nan.

SAMAJ
Tatz'eta' achike tajin nkib'än pa taq wachib'äl k'a ri
tatz'ib'aj jun b'ab' rik'in ri taq b'anoj nkib'än.



Rujuk'al Wo'o' Kaqchi' Wuj



Meb'anoj Q'ajarib'äl

Pa jun meb'anoj q'ajarib'äl ri ruk'u'x jun tzij man b'anoj ta, xa tikirel jun t'as, jalt'as, ch'aaqa' chik tzij. Tz'eteb'äl:

Pa'äl kan ri ala'.

Tz'uyül ri wachib'il.

Jeb'ël ri kej.

Xar rub'onil ri palow.

SAMAJ

Pa re jujun taq b'ab' xkeqachöl qa tajuxu' ri meb'anoj q'ajarib'äl. Chuqa' tasik'ij ri taq b'ab' e k'o pa kajtz'uk, k'a ri' tatz'ib'aj, we b'anoj, we meb'anoj ri q'ajarib'äl.

- a. Xukül pa ruwi' ri pop ri xtän.
- ä. Q'än rub'onil ri nutz'i'.
- b'. Ütz runa'oj ri k'amöl b'ey.
- ch. E waqxaqi' ri tijoxela'.

B'ab'	B'anoj/meb'anoj
Ri q'ëq nukoton.	
Ntzopin ri umül.	
Netz'an ri mes.	
Jeb'ël rub'onil ri tz'unün.	
Xulöq' jun rusik'iwuj ri tijoxel.	



Rujuk'al Wo'o' Kaqchi' Wuj

Ajpatan Samaj

Xtz'ib'an: Guillermo Paz Cárcamo
Tz'alq'omin ruma: Kaqchikel Cholchi'



xkitz'ük ri kaxlani' richin eqal eqal xepa'e' pa kiwi' ri maya' winaqi', xa xe chi ri qawinaq chupam ri patan samaj xkiyäk k'i'y taq retal richin ri qab'anob'al, xkixöl rik'in ri kaxlan na'oj ruma' ri patan samaj jun molojri'il richin rochoch Ajaw ri niqab'ij pa kaxlan Iglesia Católica.

Nqajo nqaq'alajirisaj jub'a rusolik pa qab'anob'al ri patan samaj pa tinamit Öch Äj (San Martín Jilotepeque) ri ruximon ri' rik'in ri ojer taq tz'ib'awuj, wachib'äl chuqa' chupam ri tzij kiya'on kan ri qati't qamama' chi qe.

Ri nuk'waj rub'eyal ri moloj xa ja ri' nab'ey ajpatan, rija' k'a numatyoxij ruma ri ka'i' juna' samaj xtikib'än chuqa' nuya' rutzijol pa ruwi' achike ruma nkimöl ki', k'a ri nkiq'ejela' ki' ri jalajöj moloj richin ri patan samaj, rub'eyal nkiq'ejela' ki' achi'el ta nkib'än rachib'äl ri Q'uoq'umätz.

Toq konojel xkiq'ejela' yan ki' nkichäp b'ey richin yeb'e pa rochoch Ajaw, k'a ri' ri nab'ey ajpatan nuk'awomaj chi re ri Ajaw.

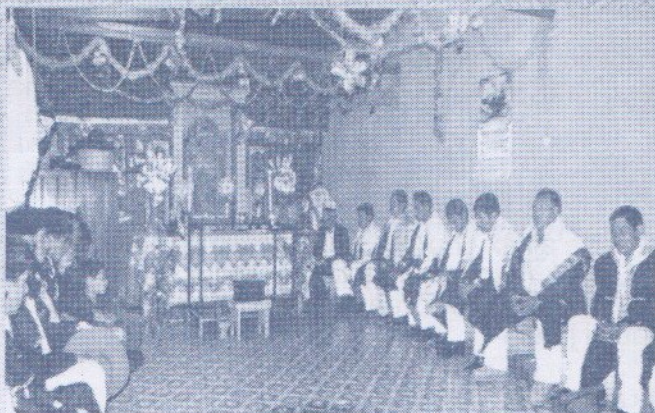
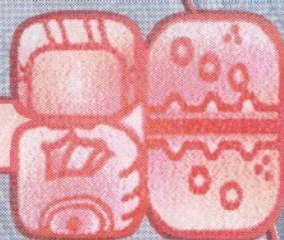
K'a ri' nb'ekikama' ruka'n ajpatan, chi kiwäch rije' yeb'e ka'i' q'ojomanela' jun ajxul chuqa' jun ri nuk'waj ri tunk'ul chi kij k'a rije' yeb'e konojel ri winaqi', ri q'ojom ja ri' retal chi eb'enäq ri ajpatan.

Jun ajchinamital janila n'im kiq'ij ruma k'o chi niq'ax pa ronojel rub'eyal ri patan samaj, rija' jeb'ël retaman pa ruwi' ri k'o chi nb'an chupam ri patan samaj, toq jun tetata' nok chinamital nuk'waj ri samaj k'a toq nkäm.

Akuchi' k'o ri xajanib'äl jantape e k'o taq wachinäq nqokisaj chupam ri qab'anob'al achi'el: Taq chakäch, kotz'i'j chuqa' nkiwiq rik'in mixk'u'.



Rujuk'al Wo'o' Kaqchi' Wuj



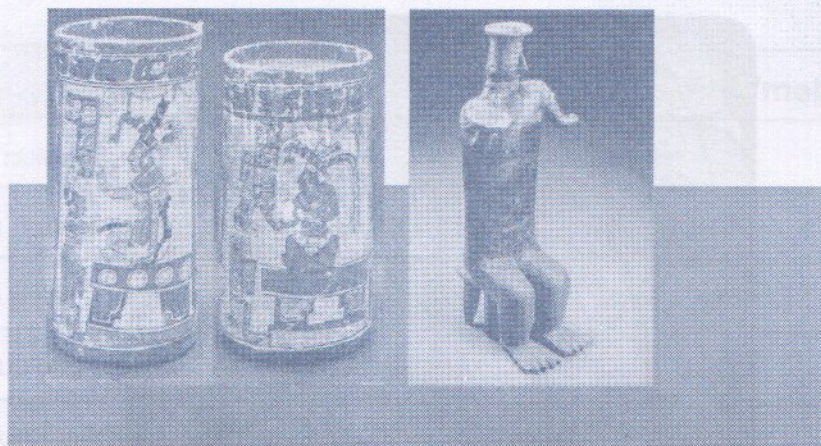
Toq ye'apon chi rochoch ri Ajpatan samaj nkiq'ejela' jub'ey chik ki' ri jalajöj moloj richin patan samaj, jub'ey chik ri rub'eyal nkiq'ejela' ki' achi'el nkib'än rachib'äl ri Q'uq'umätz, k'a ri yetz'uye' pa taq nim taq ch'akät kiya'on apo chi ri'.

Ri xtuchöp ri patan samaj, tz'uyül pa jun ch'uti ch'akät ri k'o pa ruwi' jun ti pop eroyob'en ri winaqi', chuwäch k'a rija' k'o jun chakäch rik'in ronjel ri xtikijäch apo chi re, chi rij k'a rija' xukül ri rixjayil chuwäch ri pop.

We niqach'öb' ruq'ajarik pa maya' na'oj nim rejqalem ruma ri pop nuq'ajuj rub'eyal nuxim ri' ri k'aslem chuqa' ruximon ri' rik'in ri cholq'ij, ri ti ch'akät akuchi' tz'uyül wi ri tat chuqa' xkokisaj ri qati't qamama' toq xkik'ül ri kisamaj ri k'amöl taq b'ey ruma ri' nuq'ajuj chi xa ja rija' pa'äl chuwäch ri tinamit, ja rija' ri k'amöl b'ey.



Ri ti ch'akät chuqa' xkokisaj ri qati't qamama', tikirel niqatz'ët chupam taq che'ab'äj akuchi' xkib'än kiwachib'äl ri k'amöl taq b'ey, ri ch'akät k'o kaji' raqän ri nuk'üt ri kaji' ruchuq'a' ruwach'ulew chuqa' nuq'ajuj ri tunuj ri kaj rik'in ri ruwach'ulew ke ri' chuqa' ri k'amöl b'ey k'o chi nuto' ri' rik'in Ruk'u'x Kaj, Ruk'u'x Ulew, richin ntikir npa'e' chuwäch ri nimaläj samaj. Tiqatz'eta' k'a chi k'iy ri nkokisaj chuqa' ri nkib'än chupam ri patan samaj kiyakon ri maya' na'oj.



Rujuk'al Wo'o' Kaqchi' Wuj

Ri Cholq'ij.

Xa k'ate, xb'etalüx chik pe kokisaxik ri jalajöj taq maya' cholq'ij kiya'on kan ri qati't qamama', xa kuma k'a ri kaxlani' man xkiya' ta q'ij chi ye'okisäx ruma ri' jub'ama xsach ri na'oj pa ruwi' rokisaxik.

Ri Choltun.

Choltun nb'ix chi re jun rub'eyal richin ye'ajiläx chuqa' yenuk' ri taq q'ij. Re' jun reb'eyal yerajilaj q'ij chuqa' juna' k'ate xchap ruk'otik rusolik kuma winaqi' aj juk'an chik ya' chuqa' qawinaq aj lximulew k'o ketamab'al pa ruwi' rusik'ixik maya' tz'ib'; ruma ri' toq nqaya' apo chiwäch re jun rub'eyal etab'äl q'ij etab'äl juna'.

Tiqatz'eta na achike rub'eyal kinuk'un ri taq q'ij:

- Jun K'in nib'ix chi re 1 q'ij.
- Jun winal ja ri' ri 20 q'ij.
- Jun Tun ja ri' ri 360 q'ij.
- Jun K'atun ja ri' ri 7,200 q'ij.
- Jun B'aqtun ja ri' ri 144,000 q'ij.

Ri Ab'.

Hab' nb'ix chi re pa Yukateko ch'ab'äl, pa Kaqchikel juna' nqab'ij chi re. Re' k'o waqxaqlajuj (18) ik' chupam, juwinäq (20) q'ij ja ri' nub'än jun ik', re' nb'eruya' waqxaqlajk'al (360) q'ij. Chuqa' k'o jun ik' xa xe ok wo'o' q'ij k'o chupam, Wayeb' chuqa' Tz'apiq'ij nb'ix chi re. Rik'in chik ri wo'o' q'ij re' nb'erub'ana' waqxaqlajk'al wo'o' (365) q'ij.



Rujuk'al Wo'o' Kaqchi' Wuj



Ja re' kib'i' ri ik'.

Toq nawajilaj ri q'ij natikirisaj rik'in wa'ix . k'a nb'ek'is pa b'elejlajuj, k'a ri' ntikir jub'ey chik.

Ab' (20 nombres de mes)	
Pop	Yax
Wo	Sak
Sip	Kej
Sotz'	Mak
Tzek	K'ank'in
Xul	Muwan
Yaxk'in	Pax
Mol	K'ayab'
Ch'en	Kumk'u
	Wayeb'

☉ Pop	☽ Pop	☿ Pop
☊ Pop	☋ Pop	☌ Pop
☍ Pop	☎ Pop	☏ Pop
☐ Pop	☑ Pop	☒ Pop
☓ Pop	☔ Pop	☕ Pop
☖ Pop	☗ Pop	☘ Pop
☙ Pop	☚ Pop	☛ Pop
☜ Pop	☝ Pop	☞ Pop
☟ Pop	☠ Pop	☡ Pop
☣ Pop	☤ Pop	☥ Pop
☧ Pop	☨ Pop	☩ Pop
☬ Pop	☭ Pop	☮ Pop
☰ Pop	☱ Pop	☲ Pop
☳ Pop	☴ Pop	☵ Pop
☶ Pop	☷ Pop	☸ Pop

Ri juna' (Ab') wakami ntikir pa rox q'ij richin ri rukaj ik' pa kaxlan cholq'ij (3 de abril 2011). K'o wi kaji' rajawal ri juna', k'o ri No'j, ri Iq', ri Kej chuqa' ri E'. Ronojel ri na'oj re' petenäq chi kij ri tz'ib'an kan chi kiwäch ri che'ab'äj.

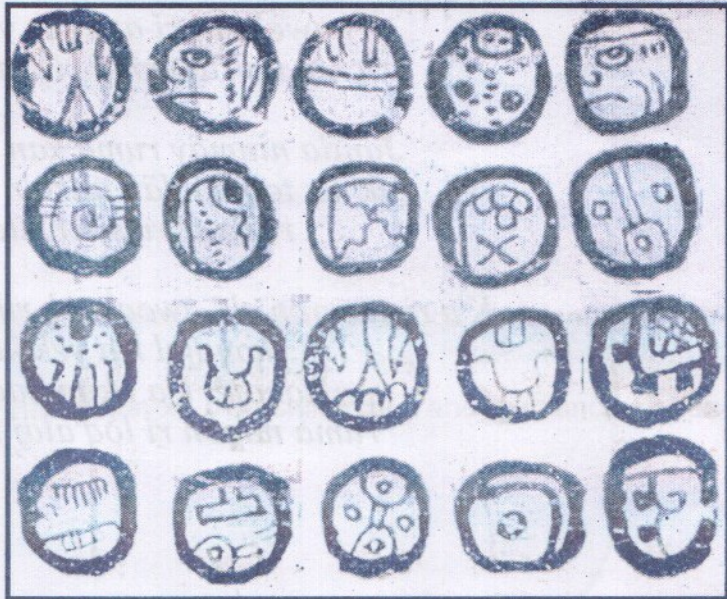
Cholq'ij

Xa xe ri cholq'ij man xtanab'äx ta rokisaxik, jantape xkisamajij ri qawinaq. K'o juk'al q'ij chupam jantape rachib'ilan jun ajilab'äl ri ntikir el rik'in jun nb'ek'is k'a pa oxlajuj, k'a ri' ntikir chik el rik'in jun, ri ajilab'äl nukamuj ri k'a pa oxlajk'al (260) q'ij.

Ke re' kib'i' ri q'ij:

B'atz', E, Aj, I'x, Tz'ikin , Ajmaq, No'j, Tijax, Kawoq, Ajpu', Imox, Iq', Aq'ab'al, K'at, Kan, Kame, Kej, Q'anil, Toj , Tz'i'.

Ri cholq'ij janila nim rejqalem ruma ruximon ri' rik'in ruk'aslem jun winäq.



MA'YA' B'ANOB'ÄT



Rujuk'al Wo'o' Kaqchi' Wuj

TIKONEL

Tz'ib'anel: Carmelina Lix

*Yich'ob'on pa awi' tikonel...
ninpoqonaj ri atzyäq, ri axajab' chuqa' ri ri'
apawi'
nawokisaj richin man yak'at chuwäch ri q'ij.*

*ninmäy ri ruche'el awij toq yasamäj
chuwäch ri q'ij pa nik'aj q'ij
yatintz'ët, toq najotob'a' apaläj chi kaj
ruma naqüm jub'a aya' chupam ri atzuy.*

*Naqukub'a nuk'u'x
ruma toq nachäp ri asamaj
nawelesaj ri apawi', yaxuke'
richin nak'awomaj rik'in ri Ajaw.*

*Janila ninmäy ruma kan najikib'a'
ak'u'x toq nab'än atiko'n chuwäch
ri qate' ruwach'ulew.*

*K'a ri yatzolin chi awochoch rik'in jun ya'l ajal
konojel k'a yekikot
konojel k'a nkinimaq'ijuj
ruma napon ri loq'aläj kiway....*

Rujuk'al Wo'o' Kaqchi' Wuj



RI QAB'ANOB'AL

Tz'ib'anel: Manuel Socop

*Xtik'at ta na pe jub'ey chik jeb'ël ri qaq'aq'
Xtitzolin ta pe jub'ey chik ri qak'u'x
Mani' k'a yojsach ta pa ri q'equ'm
xa naqaj yan chik k'o ri saqil.*

*Loq'oläj qati't, qamama',
ri' ix kaq'iq' yan chik wakami,
kan jeb'ël xiya' kan ri iwetal,
ri itzij, ri ik'aslem, ri ina'oj,
ri ich'ab'äl, ri ipixa'*

*Ja ri k'a kiyakon kan ri k'exelom,
ri ajq'ija', ri k'utunela', ri q'ojomanela',
ri echapoy b'aq, ri tikonela' chuqa'
ri k'amöl taq b'ey, ri q'atöy taq tzij.*

*Tik'astäj na k'a ri qawäch
Tib'e' na k'a ri k'ix, tib'ena k'a ri xib'iri'ik
Richin xa jun qawäch, xa jun qak'u'x,
xa jun qatzij xtiqab'än apo.*

*mani k'a xtichup ta kan jumul ri qach'ab'äl,
mani k'a xtichup ta kan pa qak'u'x
jantape' tik'oje' k'a ri qatze'en,
ri qaxajoj, ri qanimaq'ij.*

Rujuk'al Wo'o' Kaqchi' Wuj

Tzizonem

Xtzijon: tat Lorenzo Lix

Tzalq'omin ruma: Kaqchikel Cholchi'

Ojer kan xk'oje' jun tetata' wawe' pan lximulew, xa jun qawinäq ri janila ruchuq'a' ruma ri' ri kaxlani' xkik'waj el juk'an ya', ruma janila' ruchuq'a', ri kaxlani' jantape xe'apon rik'in richin xkik'utuj kito'ik rik'in.

Jun q'ij xe'apon rik'in oxi' jeb'ël taq q'opoji' kib'ini'an Adela, Sebastiana chuqa' Carmela ri oxi' q'opoji' re' xeb'esujun chuwäch ri tetata' ruma ri nkib'än ri winaqi' chi ke. Ri Adela xub'ij chi janila' nkitz'ila' chuqa' chi man najowäx ta, ruma xa xe nkajo' ri Sebastiana chuqa' ri Carmela, ri tat xub'ij chi ke: ützi chi xixpe, nintäq koyoxik ri walk'wal richin yich'on apo kik'in, achike ruma ke ri' nkib'än.

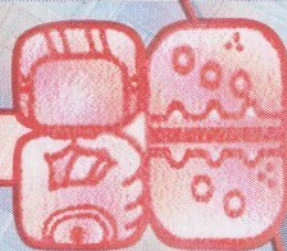
Ri oxi' q'opoji' ri xe'apon rik'in ri tat xa ja ri oxi' taq jäl ri Adela ja ri' ri raxwach, ri Sebastiana ja ri' ri saqijäl, ri Carmela ja ri' ri q'anajäl.

Ri tat xub'ij chi ke ri k'amöl taq b'ey ri' akuchi' k'o wi, chi tikib'ana' utzil tikitaqa' apo jub'a kaji' ralk'wal ri oxk'al yan chik kijuna' ruma nrajo' nch'on apo kik'in rije', ri k'amöl taq b'ey richin aj juk'an ya' xkik'utuj chi ke ri k'amöl taq b'ey richin aj lximulew chi tikitaqa' kaji' nimawinäq, xekicha' k'a ri kaji' taq achi'a' richin xkitäq el juk'an ya', toq xe'oqa' juk'an ya' ri oxi' nima' winäq xkib'ij apo chi ke choj kixb'iyin k'a akuchi' xtiwil jun jeb'ël jay chi ri' k'o ri tat, tik'waj jun ikotz'i'j, toq nitz'ët ri tat chanin nitzij apo ri ikotz'i'j chuqa' yixxuke' chuwäch.

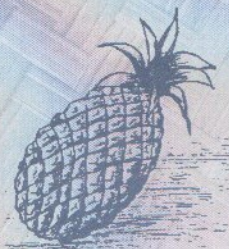
Ke ri k'a xkib'än ri kaji' achi'a' re', toq xe'apon akuchi' k'o wi ri kimama' xkitzij ri kikitzi'j chuqa' xexuke' chuwäch ri tat, k'a ri' ri tat xub'ij apo chi ke rik'in jub'a' royowal: xixinpeyowal ruma xetoqa wik'in ri Adela, ri Carmela chuqa' ri Sebastiana xetusujun chi tajin nitz'ila' chuqa' majun niwajo' ta ri Adela, ruma ri' xinna'ojij chi man k'iy ta iway ninya' apo chiwe pa re jun juna' re'. Ri achi'a' xkik'utuj kuyub'äl k i m a k chuqa' xkik'utuj utzil chi re ri tat chi man xkeruya' ta pa wayjal, ri tat rik'in jub'a' royowal xub'ij apo chi ke, chi k'o chi nketamaj nkiya' rejqalem ri jalajöj ruwäch taq jäl, mani xa xe jun. K'a ri' xpe rajawal ri majk'uy xeruto' ri winaqi' xub'ij: manäq tat man ke'aya' pa wayjal ri winaqi' ruma chwe rin nkiya' nuq'ij, yinkikanoj pa taq k'ichelaj, pa taq siwan. Ütz k'a xub'ij ri tat k'a ninya' na iway xa xe chi man nimestaj niya' ruq'ij ri jalajöj ruwäch ri loq'oläj ixim. Matyox k'a chawe tat xkib'ij ri kaji' nimawinaqi' ja re' xtiqaya' rutzijol chi ke konojel ri qawinaq chi tikiya' ruq'ij ri jalajöj ruwäch ri loq'oläj ixim.



Rujuk'al Wo'o' Kaqchi' Wuj



SUQ'AQ' (trabalengua)



CH'

Ch'a'k, ch'a'k rij ri ch'op,
ri ch'oy man nuchäp ta rij ri ch'op
ruma' xa nuk'ixaj ruchi' ri ch'oy.

K'

K'a k'ak'a' ri jun nuk'olaj xulöq' ri nutata'
chuqa' e k'o k'ak'a' taq k'olaj elesan pa
nik'ajta'q



Q'

Janila nuya' ruchuq'a' pa saq'ij
Kan q'ij, q'ij ri loq'oläj q'ij.

T'

Janila e t'oj ,t'oj ri t'ot',
ruma' ri', man tikirel ta yasik'in chi ke
ri t'ot' ruma' xa e t'oj.



TZ'

Tz'il tz'il rij ri nutz'i'
ruma' kotz'öl pan ulew,
ntz'ilöb', ntz'ilöb' rij.

E k'o waqi' kaqix rik'in jun k'ek' achi
kan käq käq ruwakik'u'x
ri waqi' kaqix e k'o rik'in ri k'ek' achi.



¡KAQCHIKEL RI QAXE'EL! ¡E KAQCHIKELA' RI QAJOTAY!



ACADEMIA DE LENGUAS
ALMG
MAYAS DE GUATEMALA

KAQCHIKEL CHOLCHI'
Comunidad
Lingüística Kaqchikel